

CHICO PRATS



Centre Sociocultural
s'alamera



Consell d'Eivissa



Agraïments:

A la família Chico Contijoch, pel préstec temporal de la majoria d'obra i per la seua inestimable col·laboració en tota l'organització de l'exposició.

I a totes les persones que ens han cedit temporalment obra de la seua col·lecció privada per a aquesta exposició: Margarita Ribes, Francisca Guasch Noguera, marquesa de Oliver, família Cardona i Pepita Colomar Ferrer.

Organitza: Consell d'Eivissa

Direcció: Lina Sansano

Coordinació: Goretti Costa i Bea Clemente

Disseny: Estudi Jazzbo

Fotografies de les obres: Sergio G. Cañizares

Impressió: Print Art Eivissa

Dipòsit legal:



Josep Manuel Chico Prats va néixer a Barcelona el 1916 i va morir a la mateixa ciutat el 2006; per voluntat seua des de llavors descansa a Eivissa. De pare català i mare eivissenca, varen ser precisament les seues arrels eivissenques les que determinarien, en gran mesura, la seua producció artística. Va passar la infància i la joventut entre Barcelona i Eivissa, on estiuejava cada any i on no deixà de tornar durant tota la seua vida. Des de ben petit, es va sentir atret pels seus paisatges, colors i gent, atracció que més tard reflectiria en la seua producció pictòrica. Realitzà la seua formació artística a l'Escola de Belles Arts de Barcelona, a l'Escola Superior de Belles Arts de Sant Carles de València i a Madrid. Posteriorment va viatjar a diverses ciutats europees com París i Londres i va viure algunes temporades a Itàlia. L'obra de Chico Prats es veu molt influenciada per l'impressionisme vuitcentista, tant en la seua temàtica, en què imperen paisatges i escenes de la vida

quotidiana, com en la seua tècnica, basada en pinzellades curtes i gruixudes que no expliquen sinó que suggereixen, i en la preeminència de la llum sobre la figura.

Des del seu estudi a la platja d'en Bossa, Chico Prats va crear la majoria dels seus treballs, plasmant-hi l'essència de la vida eivissenca del seu temps. S'inspirà sobretot en la figura de pageses vestides amb les tradicionals gonelles, i en les feines del camp, sense oblidar els paisatges urbans de Vila i la seua vocació marinera. En la seua obra s'aprecia que pintava des del cor, reflectint la llum i els colors de les seues vivències.

A més de la pintura, Chico Prats va cultivar el dibuix i l'aiguafort. És molt destacat el seu treball com a il·lustrador de nombroses publicacions, entre les quals és especialment notori el seu treball amb l'obra de Cervantes *Rinconete y Cortadillo*, pel qual va ser premiat per l'Exposició Nacional de Bellas Artes l'any 1944.

La seua rellevància com a pintor ve avalada pel volum que li dedicà l'escriptor mallorquí Baltasar Porcel a la col·lecció "Maestros Actuales de la Pintura y Escultura Catalanas", editada per *La Gran Enciclopedia Vasca*.



▲ Chico Prats retratant el seu amic Marià Villangómez.

Chico praz



▲ Festa a Jesús. Oli sobre tela. 73 x 60 cm

Chico praz



▲ Carrer de Vila. Oli sobre tela. 84 x 96 cm

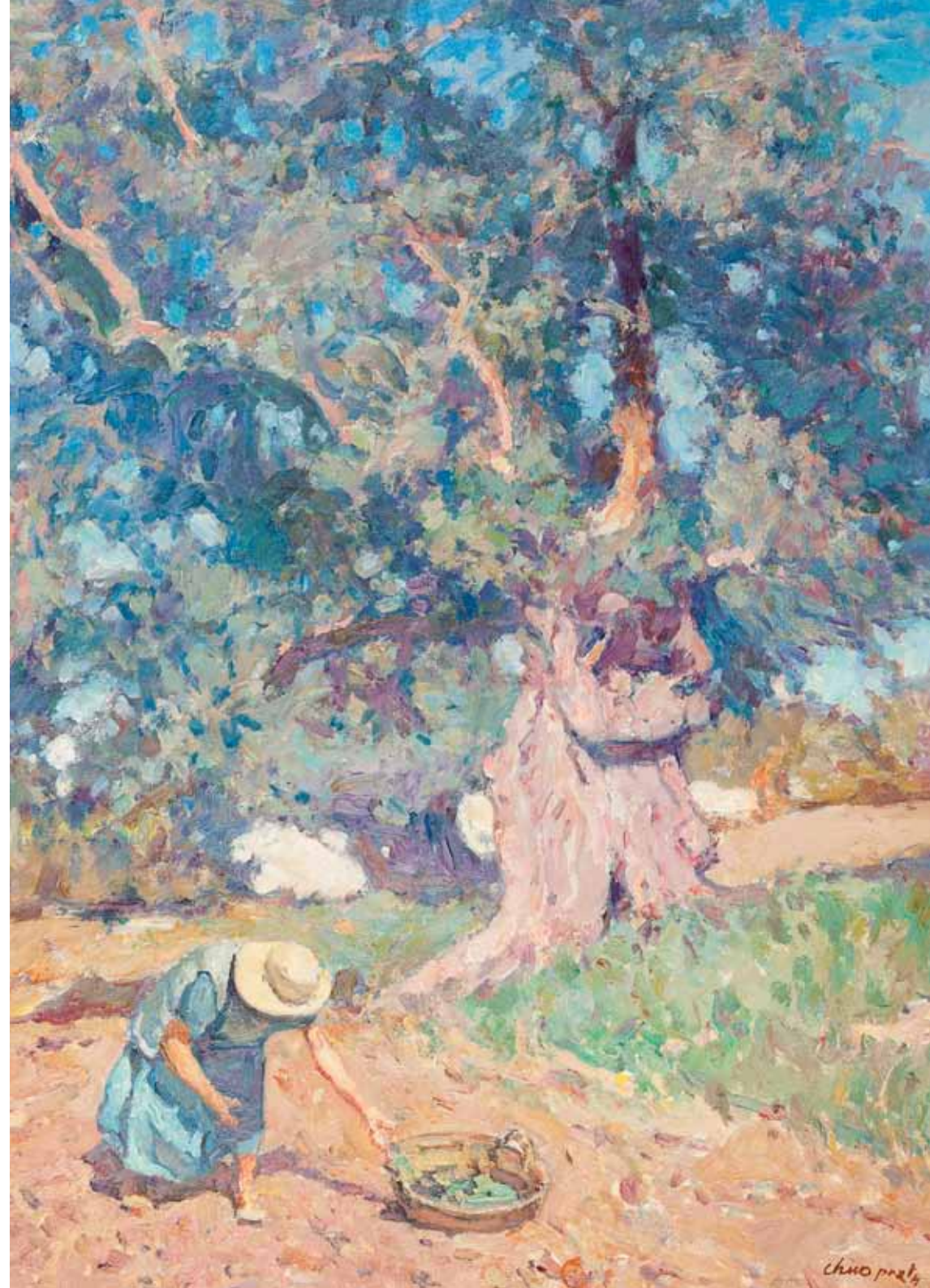


▲ Es tancó. Oli sobre tela. 48 x 56 cm



En Vicent i na Maria. Oli sobre tela. 73 x 60 cm ▲

S'olivera. Oli sobre tela. 60 x 72 cm ►





▲ *Eivissenques vestides de festa*. Oli sobre tela. 61 x 50 cm

◀ *Matí a Vila*. Oli sobre tela. 54 x 65 cm



▲ *Pescador feinejant*. Oli sobre tela. 89 x 79 cm



▲ *Boixos al port*. Oli sobre tela. 85 x 73 cm



▲ *Pagesos treballant*. Oli sobre tela. 33 x 24 cm



▲ *Sol de tarda*. Oli sobre tela. 88 x 74 cm



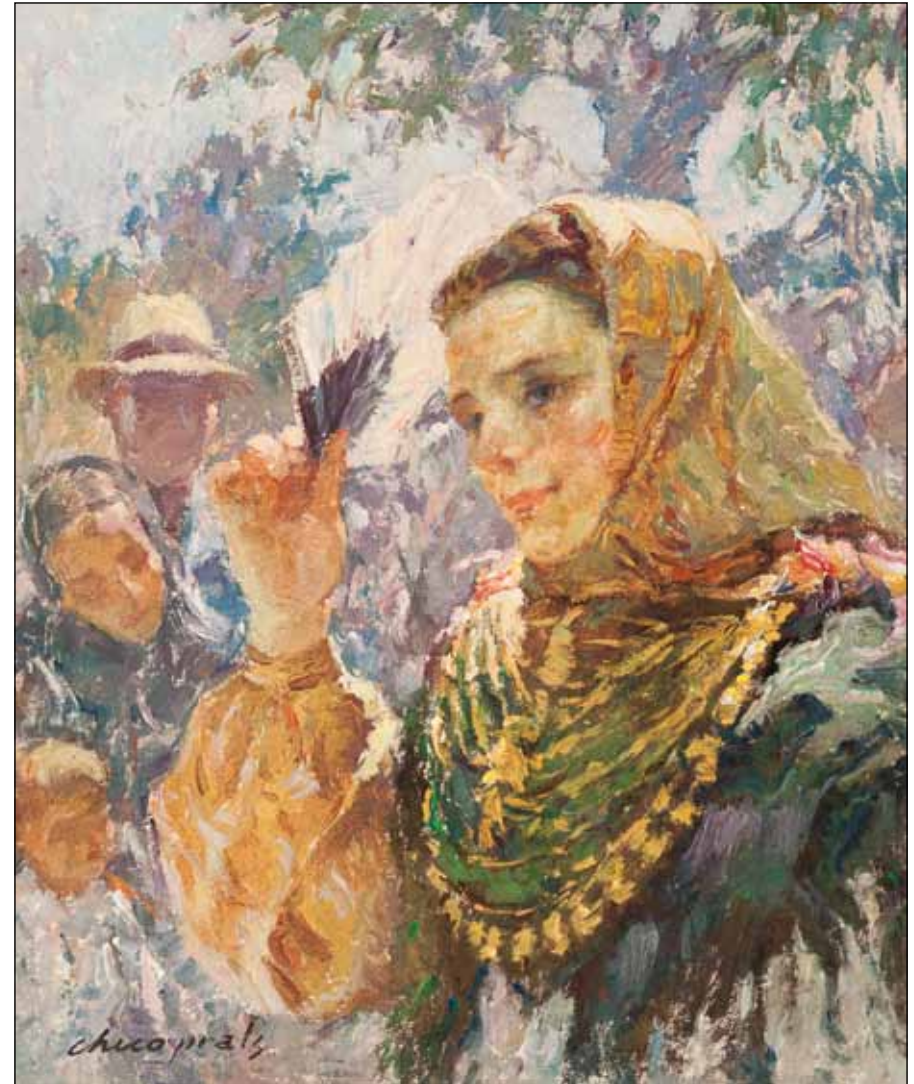
Pagesa. Oli sobre tela. 38 x 46 cm ▲

Pageses de passeig. Oli sobre tela. 38 x 46 cm ►





▲ *Maternitat*. Oli sobre tela. 50 x 61 cm



▲ *Pagesa amb ventall*. Oli sobre tela. 70 x 82 cm

Chico Prats al seu estudi de Barcelona amb model. ▼



▲ *Posat de Ballarina*. Oli sobre tela.
65 x 54 cm



► *Laia*. Oli sobre tela.
81 x 92 cm



Carnaval a Venècia. Oli sobre tela. 65 x 54 cm



▲ *Sol de tarda a Venècia*. Oli sobre tela. 97 x 84 cm



▲ *Florència*. Oli sobre tela. 65 x 46 cm



▲ *Gran canal de Venècia*. Oli sobre tela. 95,5 x 82,5 cm

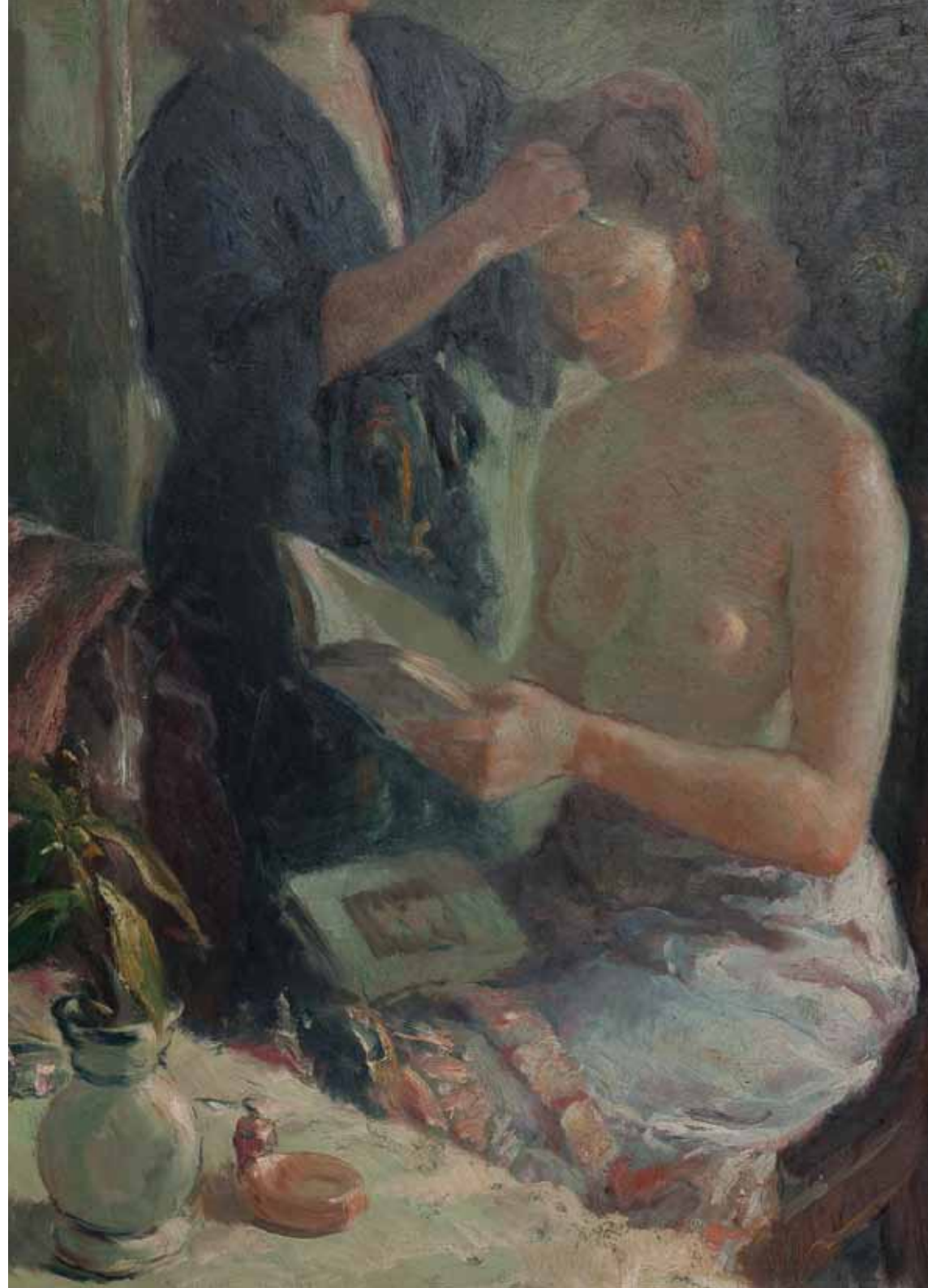


▲ *Sa Peña*. Oli sobre tela. 45 x 36 cm



La Rosa. Oli sobre tela. 110 x 92 cm ▲

Nu. Oli sobre tela. 108 x 127 cm ►





▲ *Cavallets*. Monotípia. 67 x 26 cm



▲ *Fira*. Monotípia. 74 x 60 cm



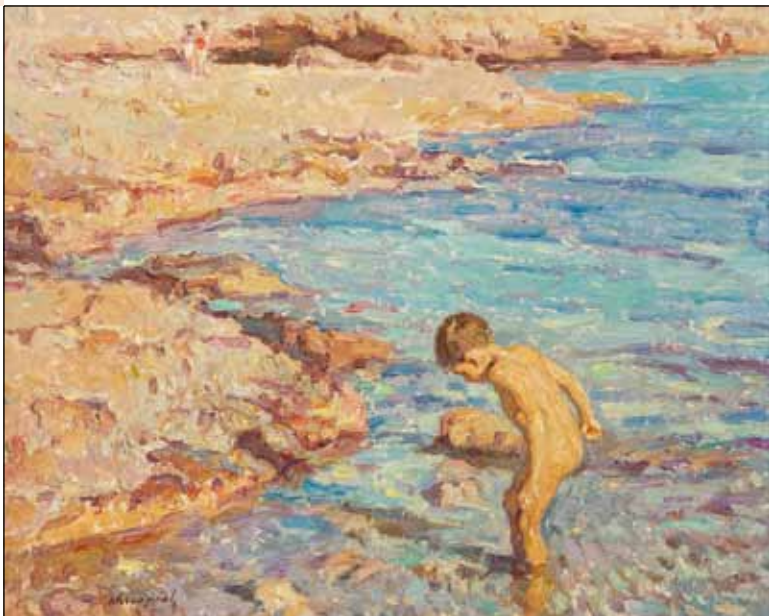
▲ *Tardor de París*. Monotípia. 66 x 55 cm



▲ *Primavera a Mallorca*. Oli sobre tela. 73 x 60 cm



▲ *Es Vedrà*. Oli sobre tela. 45 x 36 cm



▲ *Boix a la platja*. Oli sobre tela. 98 x 78 cm



▲ *Sense títol*. Oli sobre tela. 33 x 24 cm



▲ *Sense títol*. Oli sobre tela. 44 x 39 cm



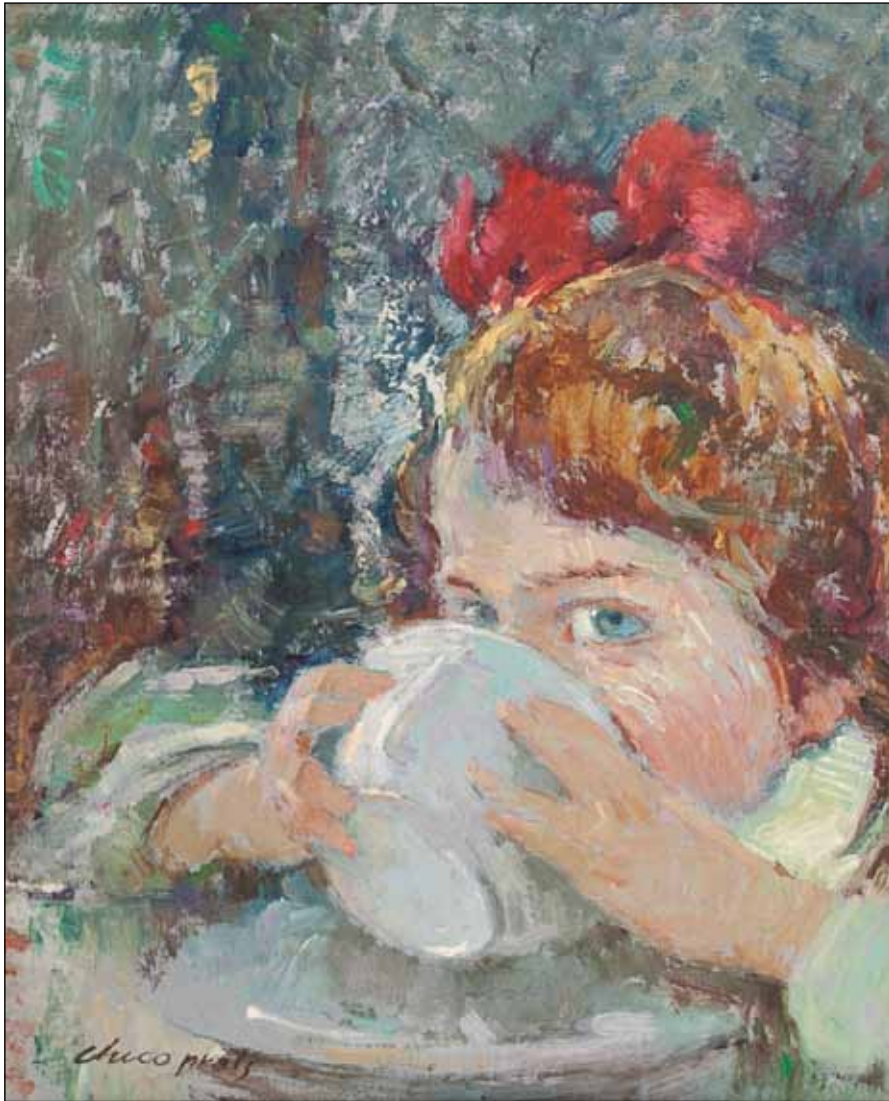
Carrer de sa Peña. Oli sobre tela. 47 x 32 cm



Llum de tarda. Oli sobre tela. 84 x 72 cm ▲

Canal de Venècia. Oli sobre tela. 78 x 90 cm ►





▲ L'esmorzar. Oli sobre tela. 66 x 74 cm



Sense títol. Aiguafort. 31 x 36 cm ▲



Sense títol. Aiguafort. 30 x 40 cm ▲



Sense títol. Aiguafort. 31 x 36 cm ▲



▲ *La Rosa de llarg*. Grafit i pastel. 37 x 46 cm

Inauguració: dimecres 15 de juny

Exposició del 15 de juny al 10 de juliol de 2011

Horari d'estiu:

de dimarts a divendres: de 10.30 a 14 h i de 18.30 a 21.30 h

CENTRE SOCIOCULTURAL S'ALAMERA
passeig de Vara de Rey, 1, Eivissa



Consell d'Eivissa



CAM

Caja Mediterráneo